

MÁSTER
WWW.BBAA.UMA.ES

BBAA
FACULTAD DE BELLAS ARTES
UNIVERSIDAD DE MÁLAGA

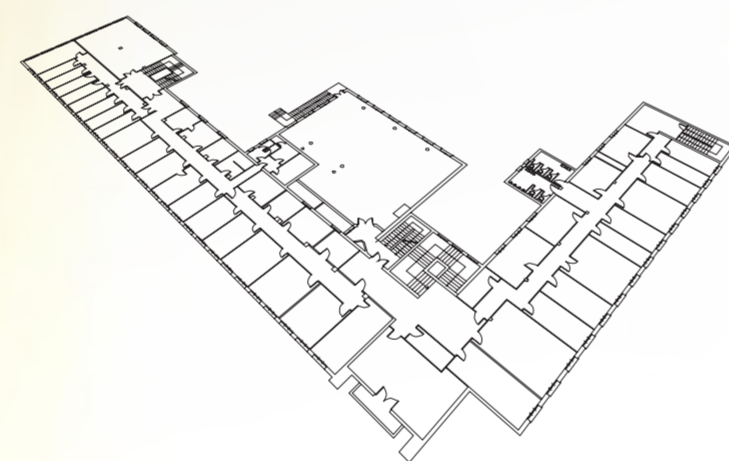
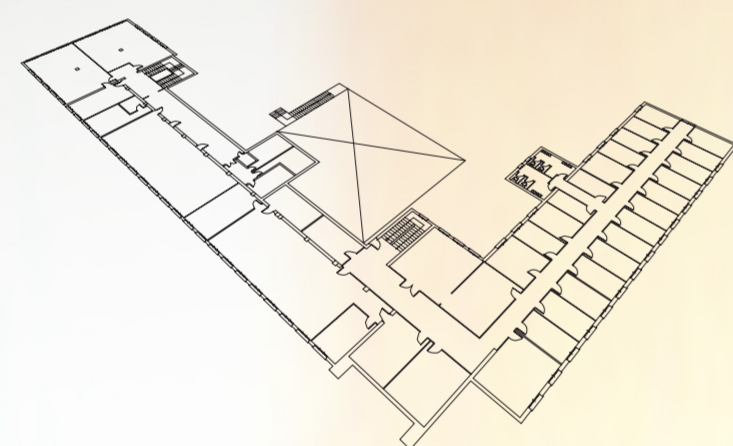
2014-2015

MÁSTER
WWW.BBAA.UMA.ES

PRODUCCIÓN ARTÍSTICA INTERDISCIPLINAR

60
CRÉDITOS
ECTS

MÁSTER OFICIAL DE ORIENTACIÓN INVESTIGADORA CON ACCESO AL DOCTORADO



*estudios
individuales
para alumnos!*



FACULTAD DE BELLAS ARTES / UNIVERSIDAD DE MÁLAGA
ORIENTACIÓN INVESTIGADORA Y PROFESIONAL / 25 PLAZAS / 60 ECTS / PRESENCIAL / CASTELLANO

¿DE QUÉ ESPACIOS DISPONES?

1 TU ESTUDIO INDIVIDUAL

Espacio propio, de uso exclusivo del alumno, desde 12 m², dedicado al trabajo individual, dotado con luz natural, mobiliario y conexión a la red Ethernet/WIFI.

2 AULA MASTER

Espacio docente principal con capacidad para 40 plazas donde se imparten las clases teóricas, conferencias, seminarios, coloquios.

3 AULA MULTIMEDIA

Espacio polivalente para acceso libre del alumnado como apoyo al trabajo.

4 ESPACIOS COMUNES

Espacio Lunch, espacio de esparcimiento con uso de cafetería y comedor. (Espacios para compartir (cobertura Wifi).

5 TALLERES DE LA FACULTAD

Escultura, grabado, fotografía, plató audiovisual, informática, etc.

¿QUÉ ES?

Con un enfoque decididamente CONTEMPORÁNEO e INTERDISCIPLINAR, este máster de 60 créditos ECTS, que te proporciona una PROGRAMACIÓN INNOVADORA y te habilita para iniciar los estudios de DOCTORADO, está centrado en TUS INTERESES ARTÍSTICOS.

Para ello cuenta, además de con las instalaciones comunes del Máster y las de la Facultad de Bellas Artes, con ESTUDIOS INDIVIDUALES en los que podrás realizar las tareas de INVESTIGACIÓN Y PRODUCCIÓN atendido/a por PROFESORES DE LA UMA, PROFESORES EXTERNOS y PROFESIONALES INVITADOS DE PRIMER NIVEL que realizarán VISITAS A TU ESTUDIO.

Los resultados de los trabajos parciales serán EVALUADOS COLEGIADAMENTE y tus obras finales tendrás la oportunidad de mostrarlas en la EXPOSICIÓN DE TRABAJOS FIN DE MÁSTER.

¿VA DIRIGIDO A TI?

Sí, especialmente si eres graduado/a o licenciado/a en Bellas Artes o en materias afines (Comunicación Audiovisual, Historia del Arte, Arquitectura, etc.) con un perfil creativo y con interés en el Arte Contemporáneo y en trascender los límites disciplinares.

¿CÓMO TE PREINSCRIBES?

INFORMACIÓN: <http://www.uma.es/acceso/cms/menu/preinscripcion/máster/>

PRESCRIPCIÓN: <http://www.juntadeandalucia.es/innovacioncienciayempresa/sguit/convocatorias/masteres2014/>

Puedes resolver tus dudas, dirigiéndote por e-mail a los coordinadores del máster:

Salvador Haro: sharo@uma.es / Joaquín Ivars: ivars@uma.es / Carmen Osuna: cosuna@uma.es

PLAN FORMATIVO*

Módulos	Materias	Asignaturas	Créditos
PRODUCCIÓN ARTÍSTICA INTERDISCIPLINAR 33 créditos 1º semestre	Interdisciplinariedad y metodología en Arte, Ciencia y Sociedad	Interdisciplinariedad y metodología en Arte, Ciencia y Sociedad	6
	Lenguajes artísticos contemporáneos	Lenguajes artísticos contemporáneos y tecnociencia	9
		Lenguajes artísticos contemporáneos y contextos espaciales	9
	Lenguajes artísticos y plástica contemporánea	9	
PRODUCCIÓN ARTÍSTICA INTERDISCIPLINAR 3 créditos 2º semestre	Interdisciplinariedad y metodología en Arte, Ciencia y Sociedad	Interdisciplinariedad y metodología en Arte, Ciencia y Sociedad II	3
PROFESIONALIZACIÓN EN EL ARTE 6 créditos 2º trimestre	Profesionalización en el arte	Profesionalización en el arte	6
TRABAJO FIN DE MÁSTER 18 créditos 2º trimestre	Trabajo fin de Máster	Trabajo fin de Máster	18

* Complementos Formativos para estudiantes que no hayan cursado estudios universitarios de Bellas Artes. De 18 créditos de oferta deberán cursar al menos 12, configurado con asignaturas obligatorias del título de Graduado/a en Bellas Artes por la Universidad de Málaga

¿QUÉ DEBES ENVIARNOS?

A través del formulario de preinscripción debes enviarnos:

1 UNA CARTA DE MOTIVACIÓN

(¿por qué estás interesado en venir con nosotros?)

2 UN DOSSIER ARTÍSTICO

(resúmenes en un portfolio tu trayectoria con imágenes de lo que has hecho hasta ahora)

3 UNA CERTIFICACIÓN DE TU EXPEDIENTE ACADÉMICO

(¿cómo te ha ido en tus estudios?)

También se valorará, si lo tienes, tu **currículum profesional**. En la carta de motivación se incluirá una declaración jurada de la veracidad de los datos consignados. El proceso de admisión y la aplicación del baremo serán llevados a cabo por la **Comisión Académica del Máster**.

1. INTERDISCIPLINARIEDAD

2. CENTRALIDAD EN TU PROYECTO

3. EVALUACIÓN COLEGIADA

1

Este enfoque curricular de carácter interdisciplinar, explicitado en el título general pero implementado en cada uno de los contenidos propuestos, cubre una demanda que no es la habitual en nuestro entorno formativo más cercano dado que la mayoría de títulos de postgrado ofertados parecen responder sobre todo a un enfoque multidisciplinar (fruto de un sumatorio de perspectivas disciplinares particulares -a menudo ensimismadas- dirigidas hacia un común objeto de investigación) más que a un verdadero interés por la integración de saberes y competencias que produzcan la flexibilidad y aperturas necesarias para trascender los límites taxonómicos habituales y sus limitaciones investigadoras y productivas. Una flexibilidad no solo cada vez más necesaria para cubrir demandas de empleabilidad o desarrollo profesional sino también, y de manera sustancial, con el fin de proporcionar nuevas prácticas integradoras de lo artístico con lo social, lo tecnológico y lo científico, y demostrar tanto su capacidad de influencia en la investigación en otras ramas del saber como en la evolución social, económica y cultural de la ciudadanía a nivel local y global.

Los ítems señalados: arte, ciencia, tecnología y sociedad, están caracterizados como ámbitos de pensamiento/producción en un sinnúmero de relaciones establecidas y estudiadas desde hace décadas por prestigiosos investigadores y que vienen originando frutos más que interesantes en la formación de los futuros productores/as artísticos. La interrelación entre estos ítems más el estudio de los lenguajes artísticos contemporáneos favorece la investigación en campos del saber tan propios y propicios a la apertura de fronteras como las prácticas artísticas, y mejoran las posibilidades de encontrar nuevos desarrollos en los trabajos encaminados a las tesis doctorales y a la producción de obras innovadoras como ratificación de las competencias investigadoras.

2

Asimismo, la centralidad del/de la estudiante es definitiva en esta propuesta, y responde a un modelo que tiene escasa o nula aplicación en las universidades de nuestro entorno más inmediato y sí la tiene en centros internacionales que han obtenido óptimos resultados. La disponibilidad de un espacio de trabajo privado, de concentración, en el que desarrollar actividades investigadoras y productivas, supone un elemento esencial para el desarrollo de la producción artística y la investigación. La circulación del profesorado alrededor del trabajo de la/el alumna/o es una metodología contrastada en diversos centros universitarios de primer nivel. Mientras las metodologías habituales consisten en una batería de elementos teórico/técnicos que favorecen la dispersión -y en cierto modo continúan el modelo propedéutico de informaciones más o menos básicas sobre las que luego asentar la investigación-, la metodología de la presente propuesta favorece el intercambio específico de aportaciones enriquecedoras y transferencia de contenidos y experiencias por parte de los docentes entrando de pleno en las áreas de interés del alumnado y que se desarrolla desde el inicio del curso. Por tanto, la investigación es prioritaria como eje central y alrededor de ella se implementan criterios y oportunidades de mejora por parte del profesorado una vez dilucidados los intereses de los/las alumnos/as.

3

Para concentrar los esfuerzos de los alumnos en su propia investigación y evitar la miríada de evaluaciones que se establecen ordinariamente en los estudios de postgrado y que suelen entorpecer los objetivos principales, las evaluaciones tendrán carácter colegiado, global y continuo, de manera que el/la alumno/a pueda corregir continuamente sus trabajos bajo la tutela de diversos profesores que se encargarán de supervisar las metodologías y los resultados parciales. Asimismo, esta metodología evaluadora contribuye a que el alumnado se familiarice tanto con la interrelación de visiones interesantes como con el juicio plural de los docentes y a modo del juicio colectivo que de manera normalizada se produce tanto en los ámbitos académicos y científicos como profesionales. Del mismo modo, la tutela del TFM estará encaminada a una evaluación final por parte del tribunal designado completando así este modelo.

