



INT18

PROYECTOS MÁSTER DE PRODUCCIÓN ARTÍSTICA

PROYECTOS DE MÁSTER
EN PRODUCCIÓN ARTÍSTICA
INTERDISCIPLINAR
DE LA FACULTAD
DE BELLAS ARTES
DE LA UNIVERSIDAD
DE MÁLAGA 2018

INT18

PROYECTOS MÁSTER DE PRODUCCIÓN ARTÍSTICA

LA FUNDACIÓN DE UN RECORRIDO

Salvador Haro González

Coordinador del máster

Un año más, por tercera vez consecutiva, la Facultad de Bellas Artes de la Universidad de Málaga presenta en las salas del Centro Cultural Provincial de la Diputación de Málaga el resultado del trabajo desarrollado por nuestros estudiantes de Máster en Producción Artística Interdisciplinar. Es sin duda motivo de congratulación para ambas partes pues indica el buen estado de las relaciones entre las dos instituciones, avalado por las exposiciones precedentes y que estoy seguro de que tendrá aún una larga proyección en el tiempo.

Para la Facultad de Bellas Artes es muy importante disponer de estas magníficas salas para mostrar el trabajo de nuestros estudiantes de posgrado. La infraestructura que se ofrece y el hecho de estar situadas en el centro de la ciudad son un elemento esencial para dar a conocer el trabajo que se realiza en esta facultad. Del mismo modo, la edición del catálogo que cada año sufraga el Área de Cultura de la Diputación de Málaga, supone para nosotros y para nuestros alumnos un elemento mnemónico que proyecta esta exposición en el tiempo y que, por lo tanto, multiplica su visibilidad. En un momento como el actual, en el que el modelo de universidad pública está siendo tan cuestionado, resulta conveniente poder mostrar a la ciudadanía qué tipo de trabajo se está haciendo en la Universidad de Málaga y, en concreto, en el caso de la Facultad de Bellas Artes, el mejor modo de presentar lo que allí se hace es a través del trabajo de nuestros alumnos, que son nuestro medio y nuestro fin. Estas exposiciones anuales son también una oportunidad para devolver a la sociedad parte de la deuda que con ella contraemos –pues en definitiva es la sociedad la que nos sostiene– y lo hacemos en forma de producto cultural de primer orden pues, permítanme la inmodestia, creo que esta exposición está al nivel de los centros de arte contemporáneo más exigentes.

La exposición INT18 consiste en una selección de los trabajos finales presentados por nuestros alumnos del Máster en Producción Artística Interdisciplinar, que suponen un resumen de sus conocimientos y de sus capacidades. El premio que supone participar en esta exposición ha incentivado a nuestros estudiantes a esforzarse por alcanzar una excelencia de la que hacemos gala. Estos proyectos artísticos han sido realizados mediante distintas disciplinas artísticas, pero tienen en común todos ellos un elemento que trasciende: la tensión que produce el esfuerzo por alcanzar la más altas cotas artísticas.

Para muchos de los alumnos que participan, esta es su primera exposición con un carácter profesional, es decir, una exposición coordinada, comisariada con rigor, en unas salas estupendas, con buena iluminación, montaje profesional, catálogo, etc. Ellos son los verdaderos protagonistas de este evento, a los que quisiera felicitar por sus trabajos y agradecer de manera expresa su colaboración y necesaria complicidad en el montaje de esta exposición. Gracias a Alicia Pardilla, Carmen Fernández, Amelia Campos, Virginia Cañabate, Chiqui Chicano, Guillermo Velazco, María Corcuera, Luis Alonso Dyachenko, Katarzyba Pacholik, Mariluz Rivas, Alba Llorente, Javier Paniagua, Ana Corazón, Juan del Junco y Ana Delgado.

Para ellos es ahora algo nuevo, pero estoy seguro de que pronto muchos de ellos estarán destacando en el circuito artístico, y no solo en nuestra ciudad, pues la calidad de las obras que se presentan en esta exposición están muy por encima del nivel que se espera de este tipo de muestras, eso es prueba de que hay toda una nueva generación de jovencísimos artistas que han estudiado en la Universidad de Málaga, a los que no hay que perder de vista, pues pronto ocuparán puestos destacados en el mundo de las artes.

FORMAS DE ORDENAR UNA EXPOSICIÓN

Carmen Osuna

Coordinadora del máster y comisaria de la exposición

Escribir por tercera vez consecutiva para la exposición final del Máster de Producción Artística Interdisciplinar es una labor compleja si la intención es no repetirnos. Podríamos hacer gala de las virtudes de nuestro máster ya que, sin duda, es representativo dentro de la actividad académica en el ámbito nacional, en lo referente a la libertad creativa y a la autonomía productiva, así como en lo relativo a la amplitud espacial para el desarrollo de los proyectos.

Como en anteriores ediciones ya se mencionaron las características de este máster, para esta ocasión he preferido reflexionar sobre el montaje de la exposición y dejar a un lado el sentido de las piezas, tanto de forma individual como en su conjunto. En primer lugar, porque es difícil hacer un análisis de cada obra en tan pequeño espacio en blanco. En segundo lugar, porque los propios autores ya nos ofrecen información de sus trabajos. Así pues, me dispongo a describir, de una forma sencilla, los pasos que se han seguido para ordenar INT18, la exposición.

En el proceso de esta descripción, haré referencia a algunos textos de George Perec «escritor de las cosas corrientes», que también ha inspirado a Ana Corazón para desarrollar sus dibujos. Esta artista, para esta muestra, ha plasmado con el lápiz su mesa de trabajo, haciendo varias tipos de descripciones topográficas de los objetos que se encontraban en ella.

Me propongo, por tanto, escribir sobre aquello de lo que nunca se escribe en un catálogo, de lo que pasa inadvertido por obvio; me refiero al proceso que se ha seguido para realizar el montaje de esta exposición, a la manera en que colocamos las obras de arte que salen de aquella «especie de espacios» donde han trabajado los

estudiantes del máster: 25 escenarios de entre 12 y 20 metros cuadrados, donde los artistas dedican una media de 5 horas al día a reflexionar sobre el arte, a ordenar sus ideas y a dar rienda suelta a su imaginación; 25 estudios donde cada uno perfila una gran cantidad de imágenes y conceptos, de los cuales solo un pequeño porcentaje se materializará luego en piezas artísticas definitivas: instalaciones, cuadros, pinturas, dibujos, esculturas, fotografías, videos o como queramos llamar a esa infinita mezcla de técnicas o formalizaciones que hacen posible el constructo de lo que conocemos hoy como arte.

De toda esta cantidad de trabajo intelectual y material, se exhibe solo una pequeña parte en la sala de exposiciones, la cual cuenta con dos espacios bien diferenciados en dos plantas. Esta sala tiene el nombre de María Victoria Atencia y pertenece al Centro Cultural Provincial de la Diputación de Málaga. Desde aquí mis agradecimientos.

Como decimos, todo comienza en los estudios: cada artista, en función del espacio con el que cuenta, ha elegido un número de piezas para mostrar públicamente el día de la presentación final en la propia facultad, ante un tribunal compuesto por tres profesores representantes del máster.

Para la exposición: los coordinadores del máster hemos seleccionado las obras más representativas de entre todas las realizadas a lo largo del curso, pensando en la relación que se establece entre ellas, por una parte, y con respecto a la sala, por otra parte. Este espacio expositivo se sitúa en calle Ollerías, y desde aquí saldrá impreso este catálogo que tú, espectador, tienes ahora mismo entre tus manos.

En la sala de exposiciones: se recepcionan y desembalan todas las piezas y procedemos a colocarlas. Ponemos las pinturas unas cerca de otras; las esculturas en el centro para poder rodearlas; y los videos a oscuras. Intentamos que no se mezclen los sonidos ni la iluminación. Hasta aquí todo es fácil, pero, ¿qué ocurre cuando una de esas cosas, piezas u obras no responde a esta colocación clásica más o menos establecida?

Entonces empezamos a dar vueltas por la sala con unas 30 imágenes en nuestra mente que vamos situando en distintos lugares. Configuramos variaciones y permutaciones de todas ellas a una velocidad de vértigo, esperando que se detengan para fijar una imagen que contenga, al menos, un conjunto de 4 o 5 piezas que se puedan relacionar y que abarque, aproximadamente, un tercio de una de las dos salas que acogerán el conjunto total de las obras.

Una vez fijada dicha imagen de conjunto en nuestra memoria, el paso siguiente será colocar las «cosas» físicamente para ver, mediante un examen empírico, si esta mezcla se corresponde con la idea mental que nos hemos hecho de ellas. Posteriormente, las ordenamos de manera que su intersección perceptual no interfiera en la visión de ninguna de las piezas que se encuentran próximas entre sí. Si el resultado es idóneo, continuamos con ese procedimiento y pasamos al siguiente grupo. Y así, proseguimos hasta que la sala está completa y bien amueblada, de ahí pasamos a ordenar la otra sala.

Como siempre, hay momentos en los que es imposible mover algunas de esas «cosas» de aquí para allá, como puede ser un dibujo que se sale de los límites de las paredes o una sombra que requiere de cierta oscuridad o, incluso, algo de difícil descripción como la embajada de un «estado mental» de Virginia Cañabate, el cual no existe hasta que se produce el momento preciso y la acción de su «creadora», que no se reconoce como tal, de pasar el señuelo de autoría a los espectadores. Es este el preciso instante en el que todo empieza a tambalearse.

Allí y entonces, nuestra mente es incapaz de producir imágenes, de controlar mezclas limpias y recrear relaciones posibles; es el momento de recurrir a los artistas para que su opinión nos dé pistas necesarias para poder llevar a cabo un orden coherente más o menos definitivo.

Con la ayuda de ellos y de los montadores –infinita ayuda ¡gracias!– por fin todo está en su sitio, y la sala como siempre lista para abrir sus puertas el día de la inauguración.

El balance general de este año ha sido muy positivo, excelente diría yo.

Para el catálogo: cada artista ha ido realizando fotos en el estudio a lo largo del curso. Una de esas fotos, acompañada de un texto resumen del proyecto final, abrirá la primera página de cada artista. Esto mostrará el ambiente generado en un espacio vivo.

Después de la exposición: se realizan fotos de las obras expuestas, se hace una selección y se retocan, si es necesario. Este año han sido Juan del Junco y Kasia los que se han ofrecido para realizar esta labor. Gracias a los dos. Varias vistas generales de cada una de las salas darán cuenta de que estos espacios existieron, que la exposición se realizó en un lugar concreto, con sus bondades y sus defectos, y varias fotos de las piezas de cada artista demostrarán su participación e irán a continuación de la foto del estudio y el texto del autor.

Con esto se termina el periplo. El resultado está ante tus ojos. Gracias por venir.





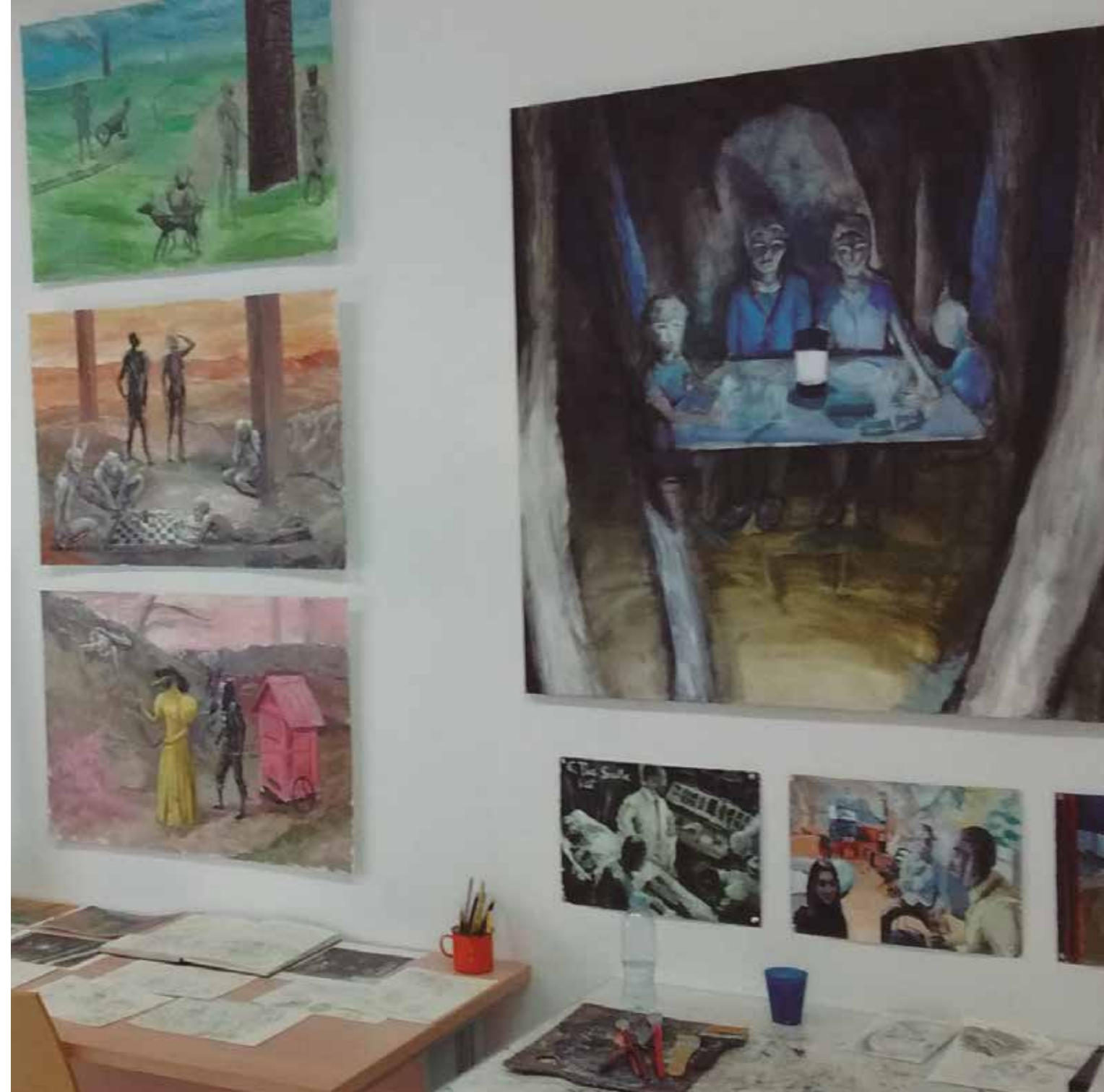
LUIS ALONSO DYACHENKO

EL ESCENARIO HOSTIL

La obra presentada hace alusión a una visión personal de lugares extraños e inquietantes que no ofrecen una estancia agradable. Se trata de una indagación en las inquietudes propias, combinadas con un imaginario fantástico definido por ciertas influencias literarias relacionadas con la fantasía, la mitología o la ficción, así como por otras visuales inspiradas en el arte pictórico, el cómic o la ilustración.

Como resultado, se genera un imaginario de lugares distópicos que no invitan a quedarse. Son desagradables, melancólicos y habitados por sombríos personajes que, más que estar, cierran el paso.

Toda posible asunción de héroe, antihéroe o villano queda borrada para dar lugar a unas figuras ambiguas, con complejos y propósitos propios. Esta temática es cohesionada con una técnica basada en la pintura clásica, percibiéndose así una combinación atemporal de referentes, desde el gótico flamenco de Brueghel o el Bosco, hasta la vivacidad cromática de Adrian Ghenie y Daniel Richter, entre otros.





PINK STINK
Óleo y acrílico sobre lienzo
2018 / 146 x 114 cm



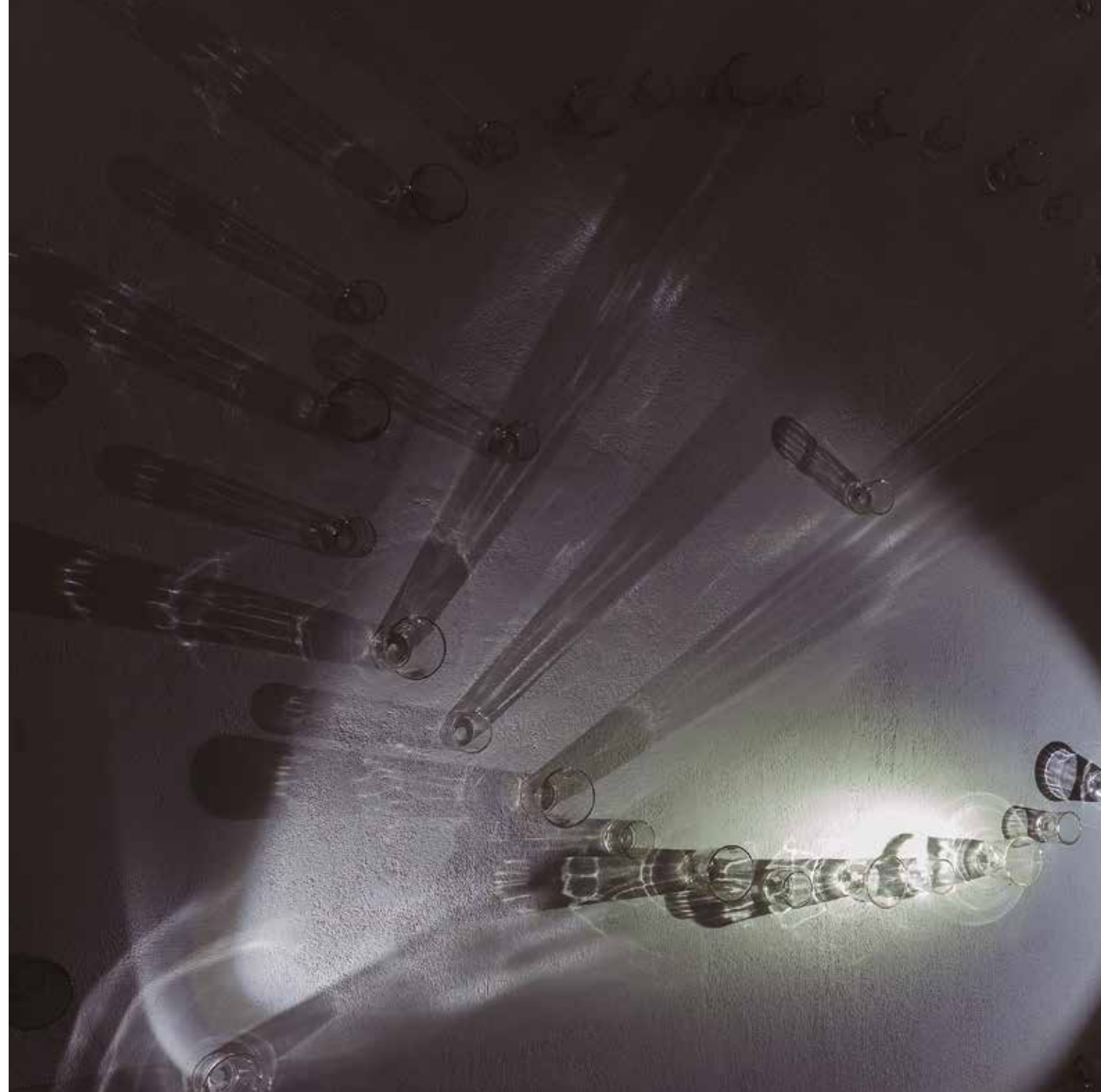
CHECKMATE / Óleo y acrílico sobre lienzo / 146 x 114 cm / 2018

AMELIA CAMPOS

EL ACONTECER DE LA LUZ A TRAVÉS DEL CRISTAL

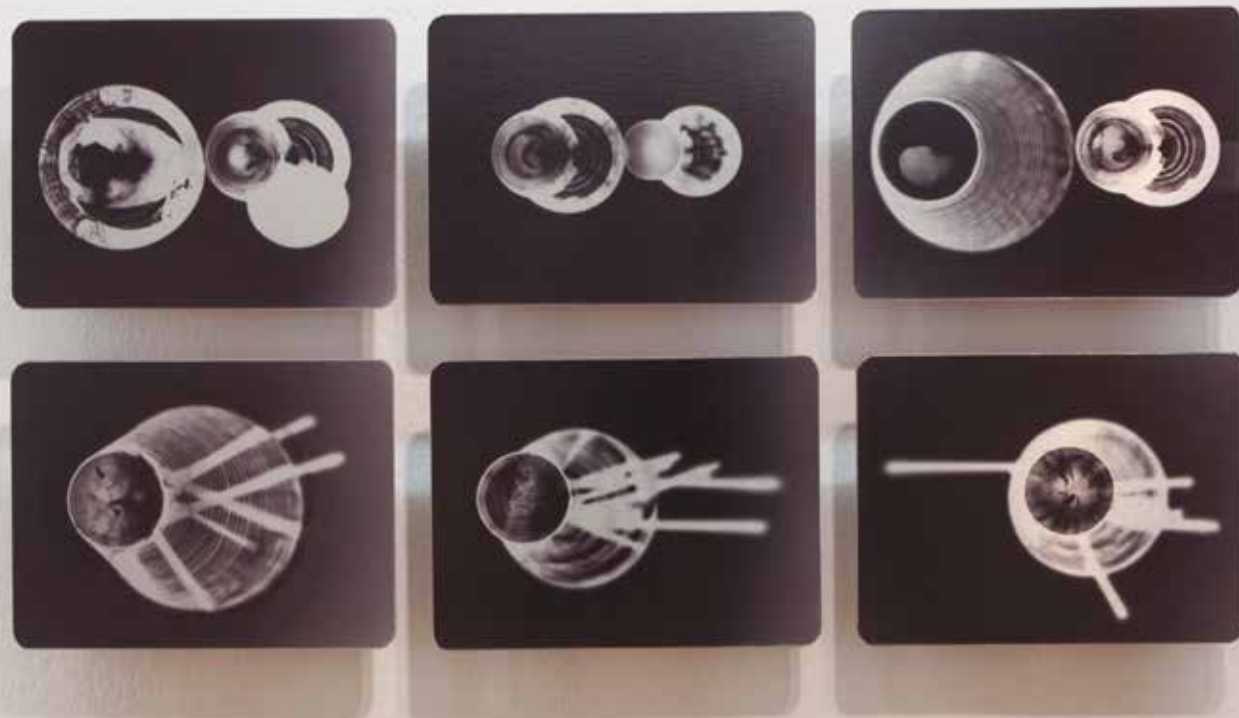
El acontecer de la luz a través del cristal es un proyecto que se va entramando desde el interés en descubrir los aspectos más solapados de la didáctica de los fenómenos ópticos desde un estudio exhaustivo de las formas o patrones que dibuja la luz a su paso por los objetos de cristal.

El objetivo es avanzar ostensiblemente en los aspectos creativos y conceptuales, donde la luz al ras actúa como elemento primario en la consecución de la obra. La luz como común denominador de todas las calidades plásticas, a disposición de nuevas concepciones visuales, crea incógnitas y cuestionamientos, desarrollando la sensibilidad artística y posibilitando nuevas aportaciones estéticas. De esta forma, el espectador percibe *in situ* todo ese cúmulo de calidades plásticas descritas por la luz, usando el cristal como medio para ponerlas de manifiesto, donde se conjugan aspectos dados desde la física a la mística y al arte.





SERIETRASLUCES / Dibujo fotogénico sobre dibond laminado / Luz y cristal sobre papel fotosensible / 60x81 cm / 2018



SERIE COSMOGONÍAS 1-2-3-4-5-6 / Dibujo fotogénico sobre dibond laminado / Luz y cristal sobre papel fotosensible
Seis piezas de 15 x 20 cm / 2018

VIRGINIA CAÑABATE

ESTADO FREDERICK

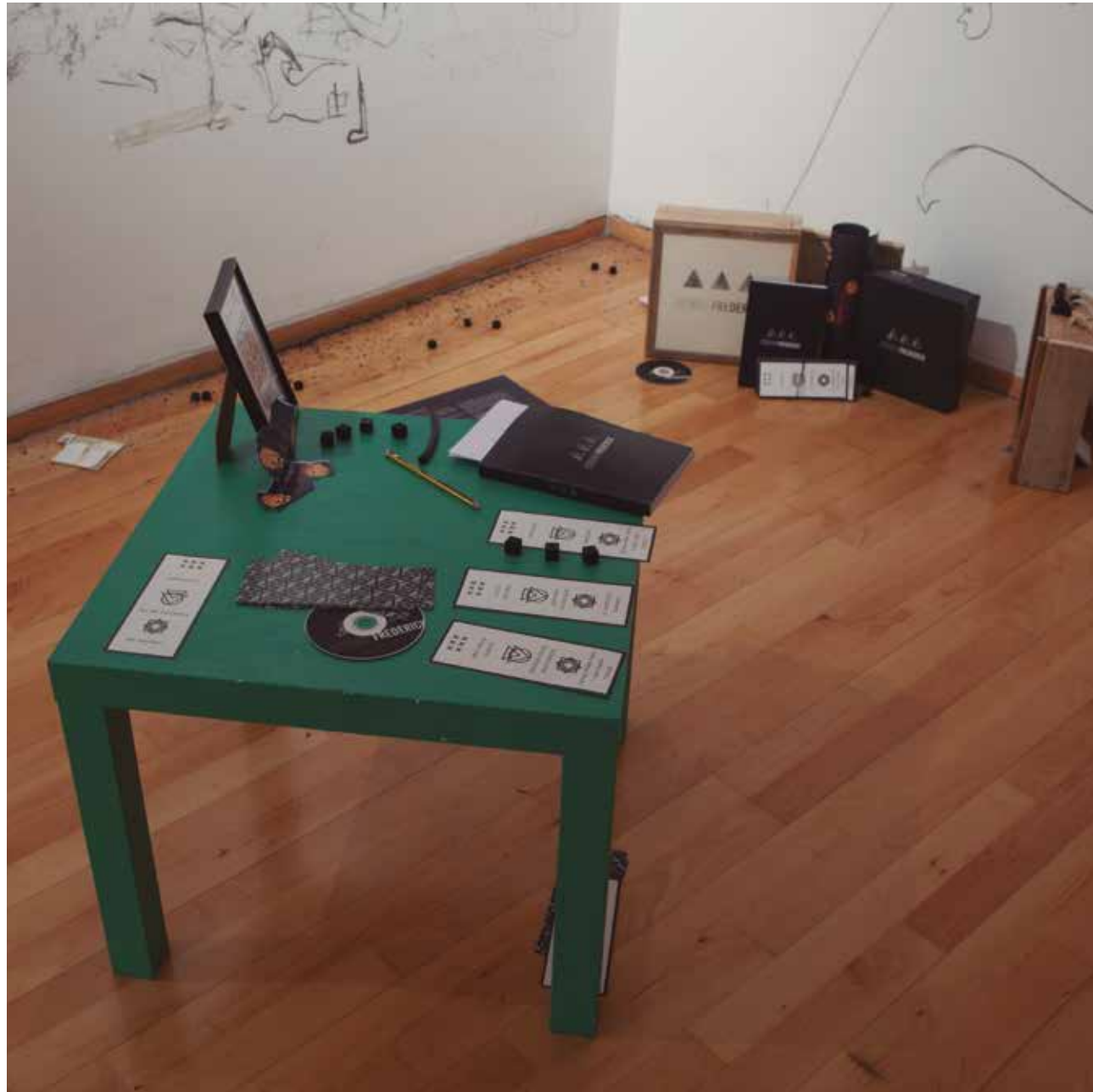
Estado Frederick se crea en uno de los intentos de Virginia Cañabate de cambiar el mundo «en su mundo». Habiéndose interesado desde jovencita en explorar y entender las formas de hacer en diversos contextos de distintas sociedades (vivas, suicidas o muertas).

Estado Frederick aparece como una propuesta de comunidad que basa su intención en el instante –en cada instante, digo–; una propuesta que no vaticina ni atina en la demostración de un universo sólido, ni lo pretende.

Así, desde la visión común, en efecto rizomático, comienzan a aparecer sus primeros habitantes en el instante en el que cada cual se determina como tal: habitante del *Estado Frederick*. Entre ellos, algunos son más propicios a instalarse en relativo tiempo y se «auto-nombran» embajadores.

Estado Frederick es un estado mental ubicable en cualquier espacio físico y proyectado en momentos, anárquico, esponjoso.





ESTADO FREDERICK EN:
LA FRONTERA DEL VACÍO (Vol. 1)
1'16" / 1920 x 1080 / 2018

CHIQUI CHICANO

DESENCAJADOS. DE LO MÚLTIPLE A LO ÚNICO

La descontextualización de unos objetos cotidianos como son los envases de productos, propios de la sociedad de consumo contemporánea en la que vivimos, y su transformación en una pieza artística única es el objetivo principal de esta investigación; todo ello, a través del lenguaje del arte seriado y la utilización de matrices de estampación con materiales no tradicionales en la gráfica contemporánea. Se trata de un juego de decodificación; desproveer al objeto de todos los códigos que lo definen para liberarlo de ese origen industrial del que proviene y darle una segunda vida a un producto cuya vida útil en el mercado se supone ya superada.

Se parte de la apropiación de cajas de cartón que sirven de *packaging*. Dichas cajas pasan de ser objetos numerados a objetos libres. En este proceso, el envase en cuestión sufre una serie de metamorfosis, pierde su carácter de tridimensionalidad para convertirse en una matriz que gracias a la estampación dejará una huella, su fantasma.

A continuación, el objeto busca volver a sus orígenes tridimensionales pero nunca volverá a ser lo que fue, se ha transformado en otra pieza. Se trata de todo un proceso de transformación en busca de la dignificación del objeto a través de la reutilización y reciclaje de envases, liberándolos de su carácter de masas para convertirlos en piezas únicas.

Paradójicamente se utiliza una técnica de multiplicidad como es el grabado y la estampación para dicha mutación.





DESENCAJADOS I / Grabado en relieve (2 estampas) / 50 x 70 cm / 2018



DESENCAJADOS III / Diez cajas de cartón kraft estampadas / 2018

ANA CORAZÓN

CARTOGRAFÍA DOMÉSTICA

La simplificación actual del término mapa como «la representación de la geografía de la tierra» supone una reducción de acepciones demasiado específica. Para este proyecto se maneja el concepto más amplio del término, entendiendo mapa como la herramienta para estudiar el mundo que nos rodea. En este caso, con la pretensión de estudiar un lugar íntimo y de escala humana: mi escritorio.

Así, a lo largo de este proyecto, el mapa no pretende la atención sobre el territorio ni trata la convención visual de los mapas. Más bien usa la cartografía como medio y estrategia para acercarse al objeto cotidiano y generar a partir de él mapas que, por un lado lo desvelen y por otro revelen más allá de lo ordinario.





MAPA DE DENSIDAD / MAPA DE LUGARES EMBLEMÁTICOS
Carbón y conté sobre papel / 140 X 80 cm (2 piezas) / 2018

MARÍA CORCUERA

CONTRADICCIÓN, ENGAÑO E ILUSIÓN

Contradicción, engaño e ilusión utiliza poéticamente los sesgos cognitivos y los filtros perceptivos como herramientas para cuestionar metafóricamente cuan real es el mundo que creo habitar, no el que captan mis sentidos sino el que interpreta mi cerebro. Se intenta cuestionar si es posible la forma sin materia, para ello se estudia la posibilidad de construir el espacio de una manera cognitiva, que genere sensaciones reales.

El cerebro está bombardeado por multitud de estímulos. Necesita dar respuestas rápidas y genera engaños para crear un mundo más plausible. Las contradicciones surgen cuando esos pensamientos rápidos falaces se ponen en paralelo al pensamiento crítico pausado.

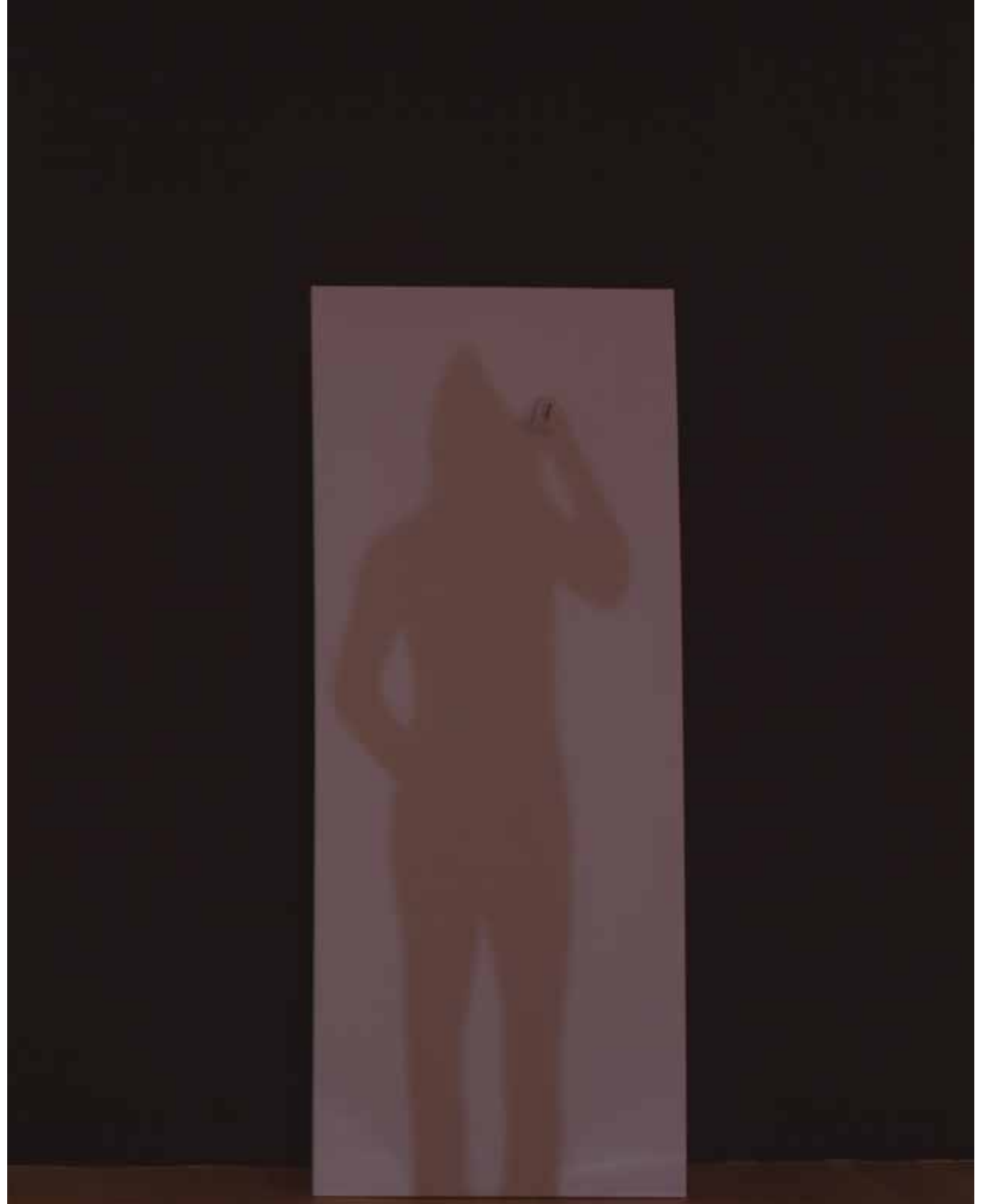
Este proyecto es, por tanto, el cuestionamiento de la realidad bajo esa nueva premisa de mi «yo auto-engañador» que exime al mundo como responsable del engaño.

Mi mundo es una mera consecuencia de mi conciencia.





EL FIN DE LA PINTURA / Lienzo, goma, foco led, cartón / 180 x 73 x 270



ANA DELGADO GRANADOS

MIRADAS DE AUSENCIA

El arte no es lo que ves, sino lo que haces ver a los demás.

Edgar Degas

Miradas de ausencia se presenta como una obra visual gráfica donde se desvelan referencias a mi adolescencia, recuerdos durante un tiempo olvidados que crearon en mi memoria imágenes, que ahora se hacen presentes a través de mi obsesión por fotografiar el suelo, que hablan de la ausencia y hacen que lo particular vivido evolucione hacia una serie de conceptos universales y compartidos, como es la ausencia de un ser querido. A partir de aquí, recorro a la observación continua del suelo que piso y habito, observación que se convierte en una obsesión y que, poco a poco, va pasando por todas las imágenes posibles que se pueden conseguir sobre él: sombras, reflejos, huellas y la propia imagen del asfalto, donde el paso del tiempo se convierte en el elemento recurrente de la obra.

Las imágenes a través de las cuales se hace presente la ausencia elaboran su discurso a través de dos líneas de trabajo: una, habla de la ausencia de lo vivido, representada por varias series de imágenes donde el agua y el reflejo se convierten en los elementos principales por su alusión a la vida; otra, habla de la ausencia de lo perdido, elaborando su discurso a través de varias series de imágenes procedentes de los espacios del anonimato, los no lugares, centralizados en los pasos de peatones, en el asfalto, espacios que hablan de soledad; espacios no vividos donde el rastro y la huella se depositan en el suelo que pisamos.

Las series del asfalto se desarrollan más ampliamente y constituyen el punto final de un periodo de cuestionamiento personal ¿por qué fotografió el suelo?, y es en este proyecto donde encuentro la respuesta.





MIRADAS DE AUSENCIA III / Fotografía / 65 x 210 cm / 2018



MIRADAS DE AUSENCIA I
Fotografía / instalación
260 x 150 cm / 2018

GÜE - CARMEN FERNÁNDEZ TORÉ

EVENT, O CÓMO LO INTRASCENDENTE
OCUPA EL ESPACIO DE LO TRASCENDENTE

Un *event* o evento es un hecho novedoso que modifica la composición de una agenda mediática. Los eventos son temas que no suelen aparecer en las agendas, como catástrofes naturales o industriales, muertes o accidentes, entre otros. Según esta investigación, la limitación espacial y temporal de los eventos es relativa, pues según su grado de importancia y/o alcance puede establecerse de forma permanente en la agenda, creando un nuevo objeto llamado *emergence*.

Este proyecto de investigación se sustenta en el análisis y cuestionamiento del momento en el que vivimos y, paradójicamente, la ceguera social a la que nos vemos sometidos.

La idea del proyecto surgió de la reflexión sobre un acto cotidiano como puede ser navegar por internet y sentirnos acosados tras el bombardeo publicitario al que nos vemos sometidos cuando intentamos, por ejemplo, estar informados de la actualidad o simplemente consultar alguna información relevante.

Con este trabajo se ha pretendido hacer una reflexión sobre los medios de comunicación y la publicidad, tomar una perspectiva personal pero común del tiempo que nos ha tocado vivir.



ELEFANTE ROJO
Papel de periódico, alambre, rollo de papel
100 x 60 mm / 2018



JUAN DEL JUNCO

ALGUNAS ANOTACIONES SOBRE NEVER-ENDING HANDBOOK,
GUÍA DE LAS AVES DE MI MUNDO (EN ADELANTE NEVER-ENDING HANDBOOK)

1. *Never-ending-Handbook* no es un fotolibro, ni un libro de artista.

2. Bajo una primera norma establecida en la concepción del proyecto, *Never-ending-Handbook* únicamente se puede leer en el lugar donde se exhiba al completo (sobre una mesa de 21 metros de longitud con 115 libros abiertos por cada doble página, los cuales están impresos parcialmente por pliegos según se abran), o en la casa o estudio del autor.

3. El ejemplar que se exhibe aquí es uno de los tres únicos volúmenes que están encuadernados, con los catorce pliegos impresos.

4. El paisaje y su concepción vivencial, el trasvase de conceptos transdisciplinares (entre el arte contemporáneo y la ornitología), el uso del binomio texto e imagen, el display expositivo a través de la trama del archivo o el estudio de una posibilidad de «ornitología emocional», son los temas constantes que interactúan en la narrativa externa sobre la cual descansa este proyecto.

5. *Never-ending-Handbook* se realizó íntegramente durante el Máster de Producción Artística Interdisciplinar de la Universidad de Málaga y se

exhibió en el Centro de Arte Alcobendas, con Javier Hontoria como comisario, durante el festival PHotoEspaña 2018.

6. *Never-ending-Handbook* deviene de la consecución lineal de varios proyectos (en adelante «capítulos») realizados en los últimos cuatro años, que conforman un bloque de trabajo llamado *Conceptual Andalusia*, que se ha establecido como una línea de investigación personal.

7. *Conceptual Andalusia* (y por ende, el capítulo *Never-ending-Handbook*) nace de la acción de blandir una premisa creativa: «trabajar únicamente sobre asuntos que me fascinan o que me atraen».

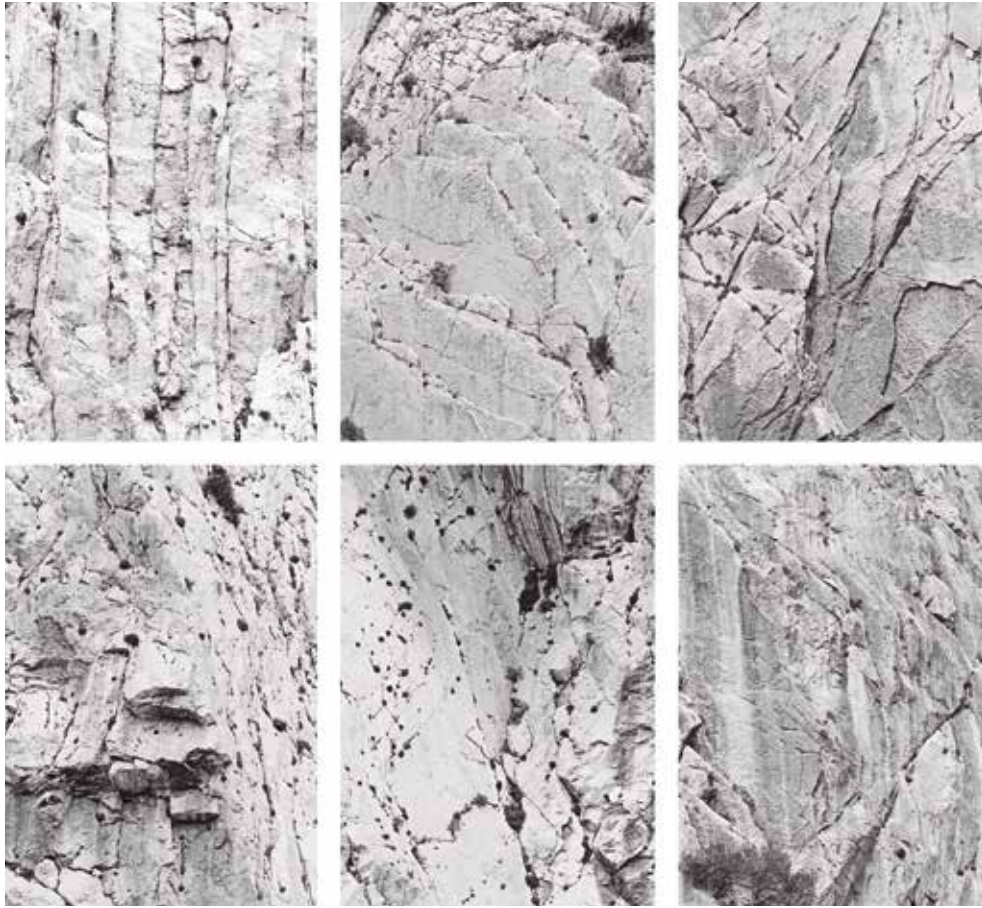
8. *Never-ending-Handbook* trata sobre un asunto que me atrae.

9. *Never-ending-Handbook* trata sobre un asunto que me fascina.

10. *Never-ending-Handbook* trata sobre el proceso de búsqueda de un águila –asunto que me fascina–, formando una alegoría sobre los procesos vitales y creativos –asuntos que me atraen–.



ÁNGEL ALÉN / ESTUDIO DE JUAN DEL JUNCO
Lápiz pastel, acuarela y carbón sobre papel Hahnemüle / 110 x 153 cm / 2018



NEVER-ENDING HANDBOOK
Libro en vitrina / 2018



ALBA LORENTE HERNÁNDEZ

ASCESIS. DESGARRO DEL PROCESO

El proyecto aborda la negación de la representación y la negación del propio sujeto como objetos de estudio íntimamente ligados. Constituye un proceso de introspección en el que el lugar de trabajo y la producción en papel se confunden y son puntos claves para la comprensión de la totalidad.

El recuerdo que ha generado un vacío pretende ser recordado sobre el soporte para más tarde ser canalizado y asimilado por quien lo realiza.

Este recuerdo que parte de la experiencia personal, produce ausencia, entendiendo esta última como falta, vacío o privación de algo o alguien. La ocultación, la huella, el desgarro y la rotura son las estrategias desarrolladas para representar la idea de presencia generadora de ausencia, del recuerdo como promotor de algo que ya no está.





RECUERDO 1 / Técnica mixta, tinta sobre cinta de carrocero / 42 x 56 cm / 2018



(DÍPTICO) / Tinta rasgada y negativo tinta rasgada / Técnica mixta, tinta sobre cinta de carrocero / 42 x 56 cm / 2018

KATARZYNA PACHOLIK

EL ÚLTIMO BOSQUE

Hoy en día estamos condicionados por la globalización, el consumismo y las nuevas tecnologías, y esto es lo que ha cambiado drásticamente nuestra percepción del tiempo y espacio. El tiempo parece correr cada vez más deprisa y parece dejarnos siempre sin tiempo. Según Byung-Chul Han, este sentimiento se lo debemos a la atomización del tiempo. Hoy en día experimentamos una discontinuidad del tiempo que se nos presenta como picos de actualidad, puntos únicos del presente no conectados entre sí, picos que no crean una unidad continua. Los conceptos se asemejan a la llamada «vida líquida» de Zygmunt Bauman, donde el filósofo describe el mundo reinado por la interrupción, incoherencia y ruptura. Según Bauman, nuestra línea temporal no tiene flecha, es decir, el tiempo no va encaminado hacia ningún lugar y, por tanto, no tiene conclusión y no estructura nuestras vidas. Han describe un mundo donde cada instante es igual al otro y no existe un rumbo que dé sentido a la vida. Cuando cada momento es igual al otro, ninguno es importante ni decisivo. Ninguno es definitivo «cuando ya no es posible determinar qué tiene importancia, todo pierde importancia». Al entrar a la selva de Bialowieza, uno de los últimos bosques vírgenes en Europa, situado en la frontera entre Polonia y Bielorusia, parece que el tiempo se ha parado. Desde cientos de siglos, esta parte de la selva, hoy bajo el nombre de reserva estricta, ha sido protegida y no ha sido regulada por el ser humano. Es un real reino de la naturaleza que dicta su propio ritmo en el que la vida y la muerte forman parte del mismo proceso. A primera vista, nos choca el caos presente en la selva pero después nos damos cuenta de que es un orden natural y todo ocupa su lugar adecuado; todo sucede en un tiempo paralelo al nuestro. El tiempo allí tiene un orden que estructura la vida y dota cada acontecimiento de sentido. La vida allí está guiada por las cuatro estaciones del año donde cada suceso tiene su momento apropiado y requiere de un tiempo propio y la aceleración actual no tendría ningún sentido. El ahora en la selva no está construido por los picos del presente, es continuo, eterno. Esa eternidad invita a la contemplación y la demora.





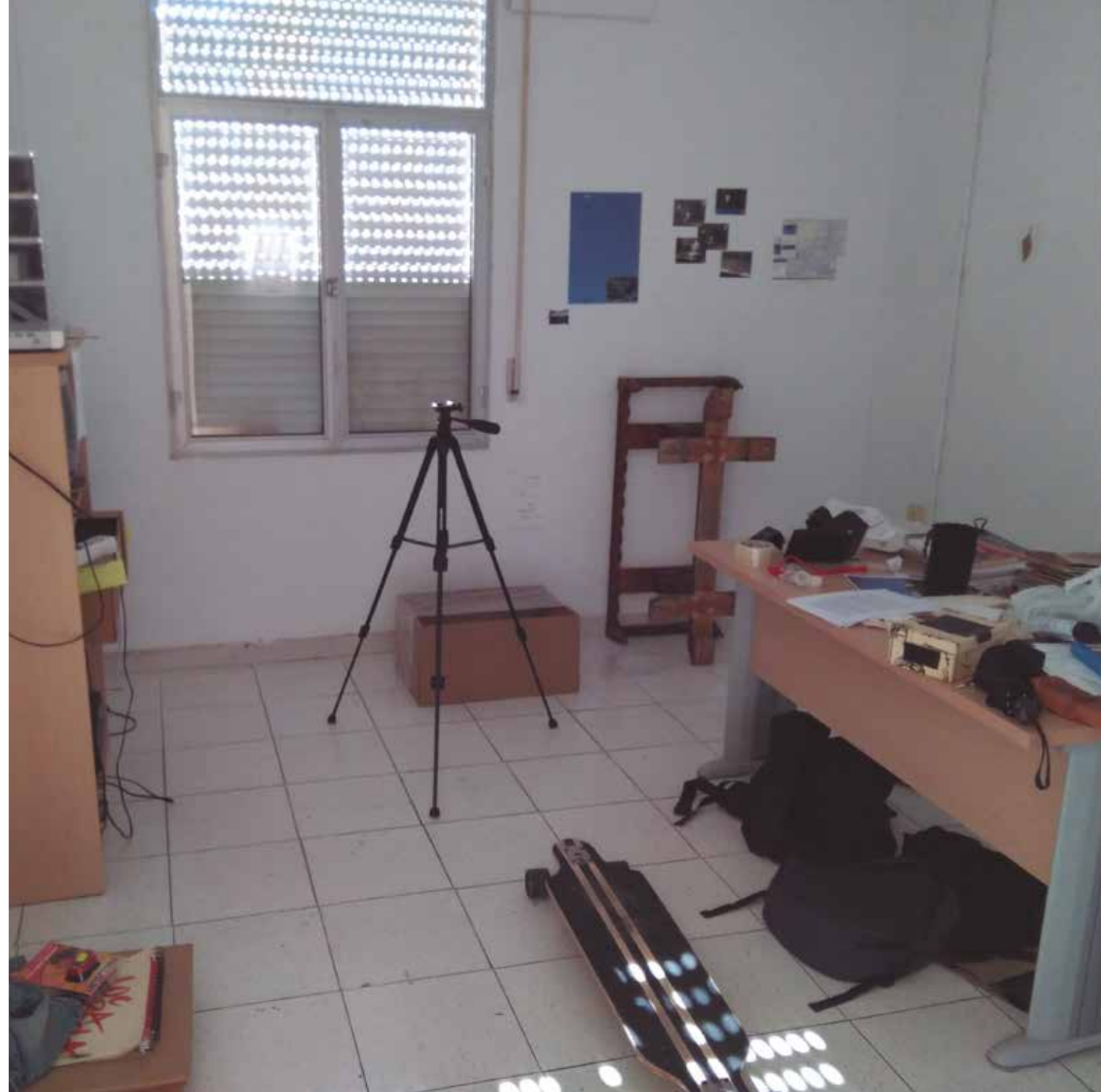
EL ÚLTIMO BOSQUE / Técnica mixta sobre papel continuo (12 m) / 21 x 1600 cm

JAVIER PANIAGUA

REVISAR UN SEGUNDO

Mi proyecto *Revisar un segundo* lo genero en torno al vídeo, la instalación y la fotografía para desarrollar unas piezas que juegan en el punto de tensión entre la vida cotidiana y el mundo del cine. A partir del juego de integrar la acción y elementos propios de una película, como la banda sonora, en el día a día de las vivencias en mi taller (04), genero una serie de encuentros y fricciones entre estos dos mundos.

Parto del análisis y disfrute –uso– de un espacio propio: mi taller, y lo relaciono con el placer de ver las películas que componen mi infancia (metonimia de la inocencia de la niñez). Establezco un juego entre la ficción de las películas y la realidad de lo cotidiano.





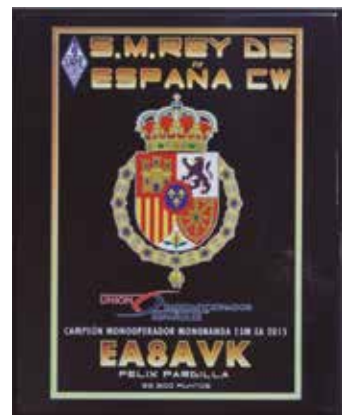
ALICIA PARDILLA

STATEMENT

Visiones desde el páramo es un proyecto que habla de la muerte y de la transición del dolor de los vivos. A través de este proyecto, exploro la dimensión natural y trascendental de la muerte y del tránsito del dolor de los que se quedan, qué les sucede a los que se quedan. Este trabajo busca dar visibilidad y «destabuizar» ciertos procesos relacionados con la muerte en una cultura que, siendo un acontecimientos por el que absoluta e inevitablemente todos atravesaremos, rehuye y nos empuja a un silencio estéril y soterrado.

Por otro lado, este proyecto pretende ser catalizador de un acto de amor y honra dirigido a nuestros fallecidos.





SIN TÍTULO 3 / Videoacción y manipulador de telegrafía / 2018

MARILUZ RIVAS

THE PARTY IS OVER

Las obras aquí presentadas pertenecen al proyecto *The party is over*, que gira en torno al concepto de fiesta. Una fiesta es cualquier acontecimiento susceptible de celebración. Es por un lado una necesidad, una válvula de escape a la monotonía y, por otro, crea una visión de uno mismo en momentos de crisis y dudas. De cualquier forma, rompe el ritmo cotidiano e inaugura un ámbito excepcional que tiene dos caras, una lúdica y otra más oscura.

Para ello trabajo desde la yuxtaposición, poniendo una cosa al lado de otra sin aparente relación; uniendo imágenes sin nexos aparentes, omitiendo elementos que encajen significados para dar dinamismo a estas. Se trata de yuxtaponer elementos y ver qué sucede, qué diálogos surgen entre materiales o colores o entre unas figuras y otras.

Me interesa que esta yuxtaposición dispare en el espectador su mecanismo de asociación para evocar historias y recuerdos, a raíz de los fragmentos que conectan de maneras diversas y, a veces, inverosímiles.





END OF THE PARTY / Dibujo y collage / 2018 / 12 piezas de 23 x 23 cm

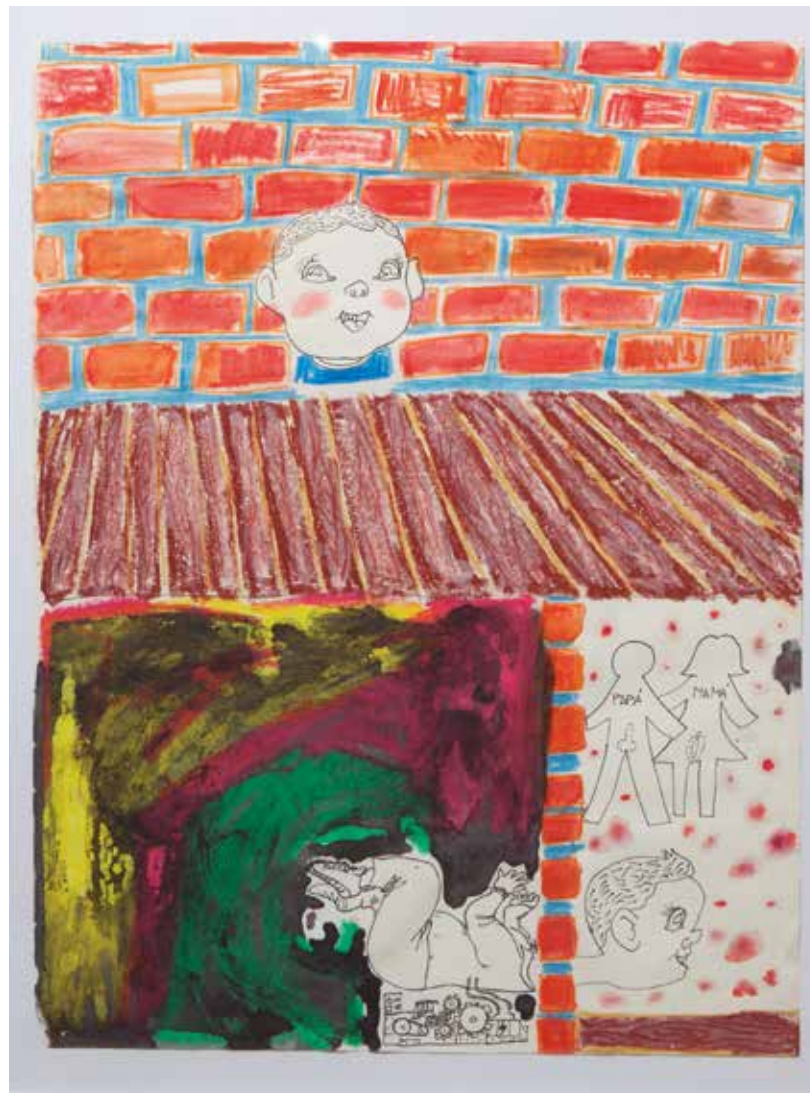
GUILLERMO VELASCO PÁEZ

LOS CALCETINES NO CUADRAN

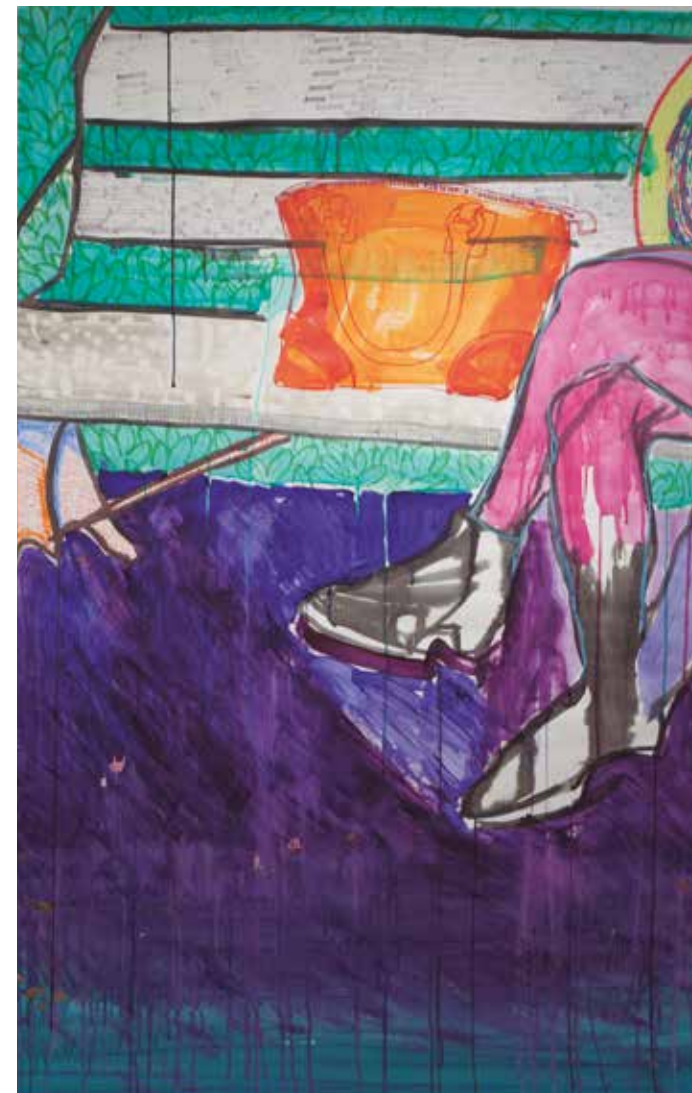
El proyecto artístico *Los calcetines no cuadran* parte de la necesidad de capturar la cotidianidad, entendida como una sucesión de momentos y vivencias.

A través de técnicas tradicionales que requerían un tiempo prolongado en el proceso, como en la pintura clásica, planteo captar y gestionar el instante, congelar un segundo y que vaya impregnado de todas las sensaciones que tuve en el momento de hacerlo y de vivirlo. Por lo tanto, es un proyecto experimental con el que también intento abordar cómo nos vemos condicionados social, personal y sentimentalmente por el exceso de información y cómo esto consigue cambiar nuestra conducta y modificar la manera en que evolucionamos.





IT CAME INTO THE BATHROOM WINDOW / QUASIMODO / Técnica mixta sobre papel / 2018 / 36x27 cm (2 piezas)



LAS P / Técnica mixta sobre papel / 2018 / 151 x 98 cm

DIPUTACIÓN DE MÁLAGA

Presidente

J. Francisco Salado Escaño

Diputado Delegado de Cultura

Víctor Manuel González García

EXPOSICIÓN

Organiza

Delegación de Cultura

Diputación de Málaga

Director de Cultura

Antonio Roche González

Asistencia Técnica

Lola González Revuelta

Produce

Facultad de Bellas Artes de Málaga

Comisariado

Carmen Osuna

Jesús Marín

Fotografía

Juan del Junco

Katarzyna Pacholik

Coordinadores del máster

Salvador Haro

Jesús Marín

Carmen Osuna

CATÁLOGO

Edita

Delegación de Cultura

Diputación de Málaga

Diseño

Myriam de Luis

Composición y diseño de portada

Julio César Jiménez

Corrección

Adela Briseño Escobar

Imprime

Cedma

Textos

Salvador Haro González

Carmen Osuna

Depósito legal MA-935-2020



DEL 4 DE ABRIL AL 31 DE MAYO DE 2019
SALA DE EXPOSICIONES | CENTRO CULTURAL MVA
OLLERÍAS 34 | DIPUTACIÓN DE MÁLAGA

Culturama
Diputación de Málaga



M
diputación de Málaga

LE
centro de ediciones
diputación de Málaga

BBAA
FACULTAD DE BELLAS ARTES
UNIVERSIDAD DE MÁLAGA

U^{ma}
UNIVERSIDAD
DE MÁLAGA